



Σειρά Τρισδιάστατων χάρτινων μοντέλων  
σημαντικών κτηρίων της παλιάς πόλης τη Ξάνθης  
στο πλαίσιο του έργου  
«Πολιτιστικές διαδρομές στην Παλιά Πόλη της Ξάνθης»

-

Series of 3D paper models  
of significant buildings in the old town of Xanthi  
within the framework of the project  
"Cultural Routes in the Old Town of Xanthi"

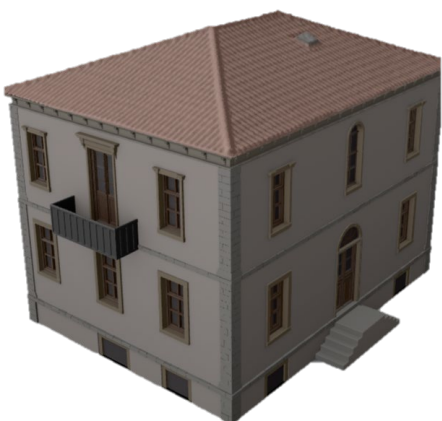


Με τη συγχρηματοδότηση  
της Ευρωπαϊκής Ένωσης



Πρόγραμμα  
Ανατολικής Μακεδονίας-  
Θράκης

3. Στάλειο Νηπιαγωγείο – 1<sup>ο</sup> Νηπιαγωγείο Ξάνθης –  
Stalio Kindergarten – 1<sup>st</sup> Kindergarten of Xanthi



5. Ματσίνοιος Σχολή – 1<sup>ο</sup> Δημοτικό Σχολείο –  
Matsinios School – 1<sup>st</sup> Primary School



7. Οικία Παπαδόπουλου – Ε΄ Παιδικός Δημοτικός Σταθμός –  
Papadopoulos House – 5th Municipal Daycare Center



9. Αρχοντικό Καλεύρα – Δημοτική Πινακοθήκη –  
Kalevras Mansion – Municipal Art Gallery



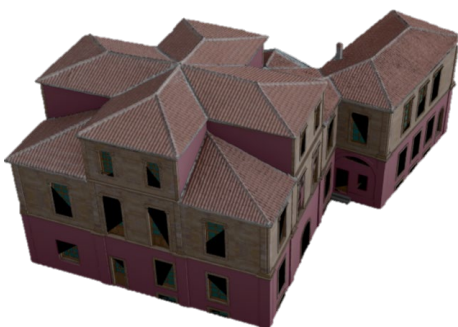
11. Αρχοντικό Καλούδη  
Kaloudis Mansion



24. Λέσχη Ελληνικής Κοινότητας – Σπίτι Πολιτισμού Φ.Ε.Ξ.  
Greek Community Club – F.E.X. House of Culture



25. Αρχοντικό Μωυσή - Moses Mansion



40. Κονάκι Μουζαφέρ Μπέη - Muzafer Bey Mansion



## Οδηγίες κοπής και συναρμολόγησης

Κάθε εκτυπωμένο πρότυπο χαρτοτεχνίας αντιπροσωπεύει ένα κτίριο από την παλιά πόλη της Ξάνθης και παρέχει έναν τρόπο σύνδεσης με την πλούσια αρχιτεκτονική κληρονομιά της.

### Υλικά

- Εκτυπωμένο πρότυπο χαρτοτεχνίας
- Ψαλίδι ή κοπίδι
- Επιφάνεια κοπής (εάν χρησιμοποιείτε κοπίδι)
- Χάρακας
- Εργαλείο τσάκισης χαρτιού (προαιρετικό)
- Κόλλα (κατά προτίμηση κόλλα χαρτιού που στεγνώνει γρήγορα)
- Τσιμπιδάκι (για μικρά κομμάτια)

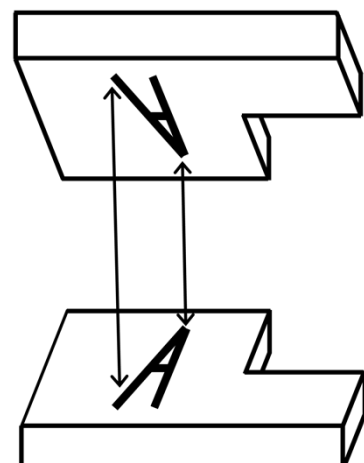
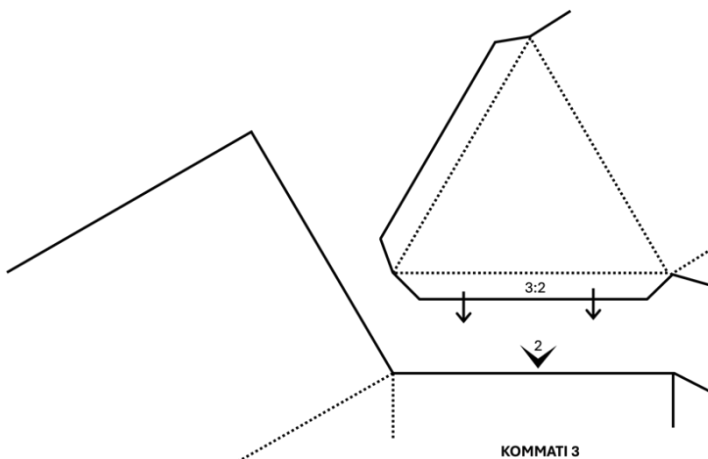
### Ορολογία

Κάθε εκτυπωμένο πρότυπο χαρτοτεχνίας περιέχει επιμέρους τμήματα, τα οποία αναφέρονται ως «κομμάτια» (π.χ., «ΚΟΜΜΑΤΙ 1», «ΚΟΜΜΑΤΙ 2», κλπ.). Η ορολογία που χρησιμοποιείται είναι η παρακάτω:

- **Κομμάτι:** Κάθε επιμέρους τμήμα του τριδιάστατου κτιρίου. Κατά τη συναρμολόγηση, η εκτυπωμένη όψη θα πρέπει να είναι στραμμένη προς τα έξω, δηλαδή να είναι ορατή.
- **Αριθμημένες ακμές:** Κάθε κομμάτι έχει αριθμημένες ακμές («<1», «<2», «<3», κλπ.).
- **Πτερύγια:** Οι επιφάνειες που χρησιμοποιούνται για την κόλληση μεταξύ των κομματιών. Κάθε πτερύγιο αναγράφει δύο αριθμούς στην μορφή «αριθμός κομματιού: αριθμός ακμής», υποδεικνύοντας τον τρόπο με τον οποίο πρέπει να γίνει η συναρμολόγηση.

### Διαδικασία κοπής και συναρμολόγησης

1. **Κοπή:** Χρησιμοποιήστε ψαλίδι ή κοπίδι για να κόψετε με ακρίβεια περιμετρικά το κάθε κομμάτι, κατά μήκος των συνεχών γραμμών.
2. **Τσάκιση:** Οι τελείες υποδεικνύουν κορυφές, ενώ οι διακεκομμένες γραμμές υποδεικνύουν κοιλάδες. Χρησιμοποιήστε ένα εργαλείο τσάκισης ή πιέστε προσεκτικά με τα δάχτυλα.
3. **Πρόχειρη τοποθέτηση:** Προτού χρησιμοποιήσετε κόλλα, βεβαιωθείτε ότι τα επιμέρους κομμάτια τοποθετούνται κατάλληλα μεταξύ τους.
4. **Κόλληση:** Εφαρμόστε μια μικρή ποσότητα κόλλας στα πτερύγια.
5. **Αντιστοίχιση πτερυγίων-ακμών:** Αξιοποιήστε τους αριθμούς των πτερυγίων για να τα αντιστοιχίσετε με τις αριθμημένες ακμές. Για παράδειγμα, το πτερύγιο με ένδειξη «3:2» θα πρέπει να κολλήσει με την ακμή που φέρει την ένδειξη «<2» στο «ΚΟΜΜΑΤΙ 3».
6. **Συνένωση κομματιών:** Πιέστε τα πτερύγια με κόλλα κάτω από τις αντίστοιχες ακμές. Κρατήστε τα κομμάτια μεταξύ τους μέχρι να κολλήσουν καλά. Ένα τσιμπιδάκι μπορεί να βοηθήσει για τα μικρά κομμάτια.
7. **Σταδιακή διαδικασία:** Συναρμολογήστε το κτίριο σταδιακά, επιτρέποντας στο κάθε τμήμα να στεγνώσει καλά προτού προχωρήσετε στο επόμενο.
8. **Προσανατολισμός επιμέρους αντικειμένων:** Τα γράμματα που είναι τυπωμένα στις επιφάνειες των κομματιών καθορίζουν τον σωστό προσανατολισμό. Για παράδειγμα, εάν ένα κομμάτι έχει την ένδειξη «Α» στην επιφάνειά του, αυτό το γράμμα πρέπει να αντιστοιχεί με το γράμμα «Α» στο κομμάτι που θα συνδεθεί. Βεβαιωθείτε ότι οι επιφάνειες με τα γράμματα ευθυγραμμίζονται σωστά πριν κολλήσετε.



## Model Assembly Guide

Every template represents a building from the old town of Xanthi and provides a way to connect with its rich architectural heritage.

### Required Materials

- Printed papercraft template
- Scissors or a craft knife
- Cutting mat (if using a craft knife)
- Ruler
- Bone folder or a blunt edge for creasing (optional)
- Glue (preferably quick-drying paper glue)
- Tweezers (for small parts)

### Terminology

Each template contains several pieces, referred to as “KOMMATI” (e.g., “KOMMATI 1”, “KOMMATI 2”, etc.). The terminology used is as follows:

- **KOMMATI:** These are individual pieces of the 3D model. Each piece has a printed face and a non-printed face. When assembled, the printed faces should be outward.
- **Numbered edges:** Each edge of a piece is numbered with a format like “<1”, “<2”, “<3”, etc. These numbers help in matching the edges that should be joined.
- **Tabs:** Tabs are flaps used for gluing pieces together. Each tab is labeled with two numbers in the format “piece\_number : edge\_number”, indicating where it should be attached.

### Assembling process

1. **Cutting:** Use scissors or a craft knife to cut precisely along the solid lines.
2. **Folding:** Dots indicate peaks, while dashed lines indicate valleys. Use a bone folder or firmly press with fingers.
3. **Dry fit:** Before gluing, dry fit the pieces together to ensure they align correctly.
4. **Apply glue:** Apply a small amount of glue to the tabs.
5. **Match tabs with edges:** Use the tab labels to match them with the numbered edges. For example, the tab labeled as “3:2” should snap to the edge labeled “<2” in “KOMMATI 3”.
6. **Join pieces:** Press the glued tabs to the corresponding edges. Hold the pieces together until the glue sets. Tweezers can help hold small tabs in place.
7. **Work in stages:** Assemble the model in stages, allowing each part to dry before moving on.
8. **Orientation of individual pieces:** The letters printed on the surfaces of the pieces determine the correct orientation. For example, if a piece has the letter ‘A’ on its surface, this letter must correspond to the letter ‘A’ on the piece it will connect to. Ensure that the surfaces with the letters are properly aligned before gluing.

